

## Dossier de presse



### **“Scroll infini”**

**Neil Beloufa  
Julien Creuzet  
documentation céline duval  
Éléonore False  
Emmanuelle Lainé  
du 24 janvier au 28 mars 2015**

**Vernissage vendredi 23 janvier  
de 18h à 21h**

**La Galerie  
centre d'art contemporain  
1, rue Jean Jaurès  
93130 Noisy-le-Sec France  
t : +33 [0]1 49 42 67 17  
[www.lagalerie-cac-noisysecc.fr](http://www.lagalerie-cac-noisysecc.fr)**

Contact : Marjolaine Calipel  
Responsable de la communication et des éditions  
[marjolaine.calipel@noisysecc.fr](mailto:marjolaine.calipel@noisysecc.fr) t : + 33 [0]1 49 42 67 17

# 1. Saison 2014-25 : <http://ou-la-persistence-des-images.00js116mnlErl6seclactivellofficial&safe0isch.jpg>

Cette nouvelle saison s'intéresse aux usages contemporains de l'image, à l'heure de leur circulation accélérée et de leur séparation rapide de toute source émettrice. Tentant d'en suivre le flux, la reproductibilité, les modes d'apparition, il s'agit de voir comment les images persistent et mutent lors leurs différents passages d'un support à un autre. À travers la question des usages, c'est aussi celle de la subjectivité des rapports aux images qui émerge. La permutation des rôles du producteur-émetteur et du consommateur-récepteur tend à redéfinir la répartition traditionnelle entre l'auteur et le spectateur sur le terrain de l'art. Dans la continuité de la saison précédente consacrée aux "formes des affects", il s'agira d'interroger la charge affective des images mais également la possibilité de les considérer comme de purs événements, dissociés de toute relation à un sujet, de toute intention comme de toute expérience de perception.

Le titre de cette saison, imprononçable dans son intégralité et assez encombrant, peut aussi se dire plus simplement : "ou-la-persistence-des-images" (bien que sa version complète contienne d'autres éléments). D'après sa notation, il s'agit de l'adresse internet d'une image. Seule, choisie au hasard parmi tant d'autres, elle ne représente qu'elle-même. Plus que telle ou telle image, ce titre est ainsi le support d'une image. Il indique donc trois choses à la fois : la persistence des images, une image particulière et un support matériel.

## 2. “Scroll infini”

Un scroll infini est une forme de navigation internet où les images se chargent au fur et à mesure, donnant l'illusion d'une page qui n'en finit pas, générant un sentiment mêlé d'abondance et de frustration. Si la prolifération des données est la première caractéristique du web, c'est qu'il change constamment : des ressources ne cessent d'être créées, modifiées et supprimées ; les images numériques, part massive de celles-ci, sont techniquement reproductibles à l'infini et donc, facilement dissociables de leurs sources. Les pratiques actuelles de production, de diffusion et de consultation des images déterminent leur mode d'apparition rapide sur les écrans et leur durée de vie éphémère, faisant de leur visionnage comme de leur archivage une action sans fin. C'est cet excès que le scroll infini rend manifeste, si grossièrement qu'il donne la sensation presque physique d'être au cœur d'un univers nuageux en expansion.

Plus lentement, à une autre échelle, cette exposition tente quelques arrêts sur images et s'inscrit dans une saison qui engage une réflexion sur la présence des images aujourd'hui et sur leurs modes de persistance. L'exposition inaugurale de John Smith rappelait la qualité construite, historique et codifiée des procédés de l'image en mouvement, permettant au spectateur de comprendre à la fois la construction de l'illusion et d'y consentir, avec un certain plaisir.

Dans la filiation d'un John Smith, de sa grande lucidité mêlée à une certaine prédilection pour les trucs de l'illusion, les cinq artistes de cette exposition ont abandonné un grand nombre d'anciens réflexes quant aux statuts de l'image, à commencer par la distinction entre l'original et la copie. Ils refusent aussi tout ordre de succession entre l'image et sa documentation — leur travail produisant sa propre documentation, gardant des signes tangibles de sa production, de son exposition ou de sa diffusion —, et réfutent toute hiérarchie entre les médiums (photographie, photoscop, photocopie, scan, dessin, sculpture, installation...) comme entre “anciens” et “nouveaux” médias (édition papier, support numérique, exposition, TV, cinéma, internet...). Au-delà de ces pratiques de décloisonnement, ils construisent un travail transmédia, empilant les supports, privilégiant la fragmentation, la concomitante, le lien et le processus sur l'image finie, unique et autonome, tout en étant conscients de leur histoire et de leur spécificité.

Les images traversent leur travail de part en part, et leurs répliques, traces ou bribes peuvent coexister à plusieurs endroits à la fois. Ces traversées sont des formes de remédiation<sup>1</sup>, un terme employé ici par Jérôme Dupeyrat à propos de documentation céline duval, au sens où les images sont “perçues par le biais d'un média qui n'était pas le leur initialement”, où elles ont été redirigées, et ont pris ainsi d'autres formes que celles d'origine. Au cours de ces déplacements, les images gardent des traces de leurs différents passages d'un support à un autre, elles sont marquées par la qualité matérielle de tel ou tel média. Elles subissent ainsi une transformation, même légère, leur manipulation entraînant une marge d'erreur, une zone floue, une perte de définition, un recadrage, un coin corné, une autre surface, un volume nouveau, une erreur d'attribution, une modification du nom... Ces images usées ou brouillées portent en elles des signes de l'outil informatique, des marques de leurs reproductions, ce qui est une manière pour les artistes de documenter leurs processus de fabrication. Dans ces va-et-vient, si des éléments semblent perdus, d'autres sont gagnés, les images se régénérant en même temps qu'elles s'altèrent.

Déplacer, c'est aussi déformer comme l'écrit, Sándor Ferenczi dans une lettre à Freud en 1913, à propos de citations de textes et non d'images : "On aimerait prêter au mot déformation le double sens qu'il peut revendiquer (...). Il ne devrait pas seulement signifier : changer l'aspect de quelque chose ; mais aussi : changer quelque chose de place, le déplacer ailleurs. (...) Dans bien des cas de déformation de texte, nous pouvons nous attendre à trouver, caché ici ou là, l'élément réprimé ou dénié, même s'il est modifié ou arraché à son contexte." <sup>2</sup> Ce sont ces processus de déformation des images dans leurs passages d'un support à un autre, d'un média à un autre, d'un contexte à un autre, que les artistes de "Scroll infini" rendent visible, faisant de cette reproductibilité, une façon les faire persister à travers l'histoire et l'espace. Ces déplacements sont des manières aussi de voir ce qui, au-delà du contenu d'information ou de représentation, résiste dans une image, ce qui perdure de la charge historique et affective dont elle est porteuse.

1. Ce concept est développé par Jay David Bolter et Richard Grusin dans *Remediation : Understanding New Media*, Cambridge, MIT Press, 1999.
2. Sándor Ferenczi, *Correspondance Freud – Ferenczi*, lettre du 23.06.1913, Paris, Calman-Lévy, 1992, p. 524.

## Informations pratiques

### Contact

Marjolaine Calipel

Responsable de la communication et des éditions

marjolaine.calipel@noisysesec.fr t : +33 [0]1 49 42 67 17

### La Galerie

centre d'art contemporain

1, rue Jean Jaurès

93130 Noisy-le-Sec France

t: +33 [0]1 49 42 67 17

lagalerie@noisysesec.fr

www.lagalerie-cac-noisysesec.fr

### Horaires d'ouverture

Du mardi au vendredi de 14h à 18h

Samedi de 14h à 19h et sur rendez-vous

Fermeture les dimanches, lundis et jours fériés

Entrée libre

Facebook :

"La Galerie Centre d'art contemporain"

## Comment venir à La Galerie

### De Paris

– RER E, arrêt "Noisy-le-Sec"

(10' à 15', de Gare du Nord ou de Hausmann Saint-Lazare)

– Métro 5, arrêt "Bobigny–Pantin–Raymond Queneau" + Bus 145, direction "Cimetière de Villemonble", arrêt "Jeanne d'Arc"

– Métro 11, arrêt jusque "Porte des Lilas" + Bus 105, direction "Pavillon-sous-Bois", arrêt "Jeanne d'Arc"

### Depuis Asnières, Bobigny, Drancy, Gennevilliers, La Courneuve

Tram T1, arrêt "Noisy-le-Sec RER"

# La Galerie

## centre d'art contemporain de Noisy-le-Sec



Établie en 1999 en centre ville de Noisy-le-Sec (proche banlieue parisienne), La Galerie est un centre d'art contemporain conventionné par l'État.

Depuis septembre 2012, la directrice artistique est Émilie Renard.

La Galerie offre aux publics les plus larges une programmation artistique rythmée par des saisons thématiques, autour d'un axe de recherche annuel. Quatre expositions par an, accompagnées de publications de référence, permettent de découvrir des œuvres inédites d'artistes internationalement reconnus aux côtés du travail d'artistes émergents.

Accompagnant au quotidien les artistes par la production de nouvelles œuvres et par des résidences, La Galerie s'inscrit dans la scène artistique internationale par l'édition d'un journal bilingue gratuit pour chaque exposition et par l'accueil depuis 2006 de curateurs étrangers en résidence.

Dans le cadre de chaque exposition, l'équipe de La Galerie propose aux publics des actions pédagogiques et culturelles ainsi que des outils de médiation. Une médiatrice est présente en permanence dans l'espace d'exposition pour accompagner les publics dans leur visite. Un espace de documentation permet de compléter la visite. Toutes les activités proposées par La Galerie sont gratuites.

La Galerie est membre de :  
– d.c.a, association française de Développement des Centres d'Art  
[www.dca-art.com](http://www.dca-art.com)  
– Tram, réseau art contemporain Paris/Île-de-France  
[www.tram-idf.fr](http://www.tram-idf.fr)

La Galerie est financée par la Ville de Noisy-le-Sec, avec le soutien de la Direction régionale des Affaires culturelles d'Île-de-France – Ministère de la Culture et de la Communication, du Département de la Seine-Saint-Denis et du Conseil régional d'Île-de-France.

## Évènements

“Opéra-archipel” : Conférences-performances proposées par Julien Creuzet (artiste en résidence)

Samedi 14 février de 16h à 18h : “Opéra-archipel, danses païennes et corps critiques” avec Afro Carribean Jo’School (association noisienne de danse afro-caribéenne), Elsa Dorlin (philosophe), Ana Pi (danseuse), Fannie Sosa (sociologue et performeuse)  
Salle Joséphine Baker  
Rendez-vous à La Galerie à 15h30

Samedi 21 mars de 16h à 18h : “Opéra-archipel, voix chargées et corps perdus” avec Maxime Cervulle (théoricien en sciences de l’information et de la communication), Romuald Fonkoua (professeur de littératures francophones), Julien Marine (contre-ténor)  
Auditorium de la médiathèque Roger Gouhier  
Rendez-vous à La Galerie à 16h

Parcours Est #19

Samedi 7 mars de 14h à 19h

Itinéraire d’expositions en transport en commun entre le 116 (Montreuil), la Maison populaire (Montreuil) et La Galerie  
resa@parcours-est.com ou 01 43 60 69 72  
Gratuit

## Ateliers

Gratuits sur inscription

“I LOL ART”

Pour les 13 à 15 ans, tous les mercredis de 16h à 17h30

Les samedis créatifs

de 14h30 à 16h : Samedis créatifs pour les 6–12 ans

de 16h30 à 17h15 : Samedis créatifs pour les 4–5 ans

Samedi 28 mars 2015 aux mêmes horaires : Avec leurs parents autour d’un goûter

## Saison 2014 – 2015 : À venir

Et si ... ? Nos ateliers éducatifs

Exposition de restitution des ateliers éducatifs

8 – 18 avril 2015

Vernissage mercredi 8 avril 2015 de 14h à 19h

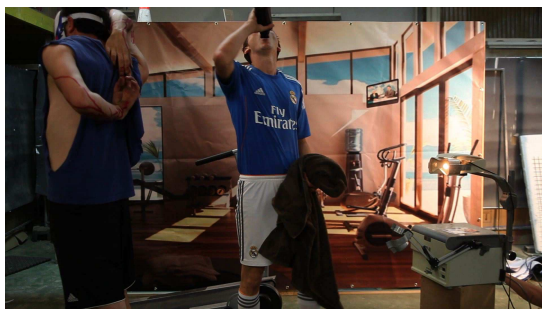
“Only The Lonely ”

Exposition collective / Curatrice en résidence : Elina Suoyrjo

23 mai – 18 juillet 2015

Vernissage vendredi 22 mai de 18h à 21h

## Neil Beloufa



*Vengeance*, 2014  
Vidéo, son, 14'24"  
Remerciement au collègue Jean Vilar, Villeutaneuse  
et à Eric Garé  
Avec le soutien de Orange Rouge  
Courtesy de l'artiste

## documentation céline duval



*les allumeuses*, 1998–2010, 2011  
Vidéo, son, 13'18"  
Prise de vue : Caroline Arnaud  
Courtesy Semiose galerie, Paris

## Emmanuelle Lainé



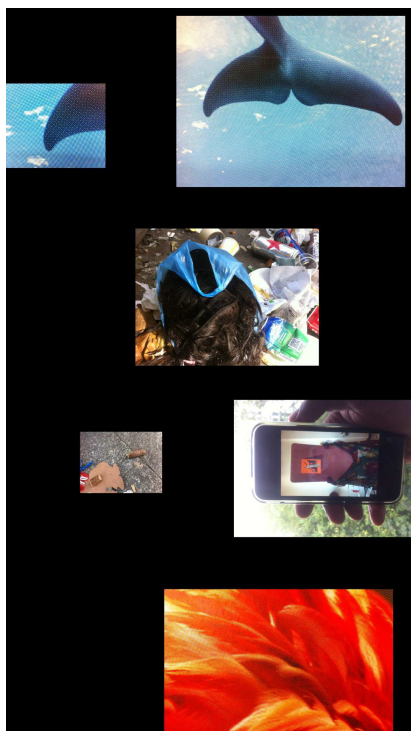
*Le Plaisir dans la confusion des frontières*, 2014  
à la Fondation d'entreprise Ricard, Paris  
Photo : André Morin



*Le Plaisir dans la confusion des frontières sur  
Scroll infini*, 2015  
Divers éléments et photographie, dimensions  
variables  
Courtesy de l'artiste



## Julien Creuzet



*Opéra-archipel, Scroll infini, septembre-décembre, 2014*  
Vidéo, 30'  
Courtesy galerie Dohyang Lee, Paris

## Éléonore False



*Sans titre (Dana), 2014*  
Impression sur papier, aluminium, peinture  
188 x 143 x 35 cm  
Exposition Triangle France  
Photo : Aurélien Mole

## Julien Creuzet



*Opéra-archipel, la serre à palabre, 2015*  
Vidéo, 30'  
Courtesy galerie Dohyang Lee, Paris

## Julien Creuzet



*Opéra-archipel, 2014*  
Performance pour les 15 ans de La Galerie,  
27 septembre 2014

## Éléonore False



*Soi derrière soi #1, 2015*  
Document de travail

[scrollinfini.tumblr.com](http://scrollinfini.tumblr.com)  
[www.lagalerie-cac-noisylesec.fr](http://www.lagalerie-cac-noisylesec.fr)