

# FABLES DU DOUTE

24 mai - 26 juillet 2008



Ulla von Brandenburg, *Esprit*, 2007 – Film 16 mm n&b, muet, 1 min 3 sec, en boucle – Courtesy Art : Concept, Paris, Produzentengalerie, Hamburg

**L'**exposition que tu vas visiter s'intitule « Fables du doute ». Les fables sont des histoires imaginaires.

Le doute c'est quand on n'est pas certain de quelque chose, que l'on ne sait pas si cette chose existe vraiment ou pas.

Par exemple, es-tu certain(e) que les fantômes existent ?

Ils apparaissent dans beaucoup d'histoires mais on peut douter de leur existence...



Les œuvres de l'exposition « Fables du doute » sont comme des tours de magie, des petites apparitions qui vont te surprendre et t'**émerveiller**...

**Mais alors,  
les fantômes existent-ils vraiment ?**

→ Vois-tu ce tableau accroché au mur à l'entrée de l'exposition ?



C'est une œuvre de l'artiste  
Ulla von Brandenburg qui s'intitule **Spectre 1**.

On a l'impression que ce tableau est le portrait  
d'un fantôme, tu ne trouves pas ? Pourquoi ?

.....  
.....  
L'homme peint ne pourrait-il pas être  
le notaire de Noisy-le-Sec qui habitait à  
La Galerie avec sa famille de 1880 à 1913 ?

Ulla von Brandenburg, *Spectre 1*, 2008  
Aquarelle sur papier de soie, 147,5 x 116,5 cm  
Courtesy Art : Concept, Paris  
© Photo : Cédric Eymenier, 2008

→ En passant de l'autre côté du mur,  
tu découvriras une télévision.

Cette télévision montre des images **abstraites**  
en noir et blanc. Cette œuvre de l'artiste  
italien Christian Frosi s'intitule *Reconstruction  
approximative d'un manifeste spatialiste pour  
la télévision, diffusé le 17 mai 1952 sur la Rai de  
Milan*. L'artiste a essayé de recréer la première  
émission qui aurait été diffusée à la télévision  
italienne en 1952.

Peux-tu imaginer l'étonnement des personnes  
qui ont connu l'**invention** de la télévision ?

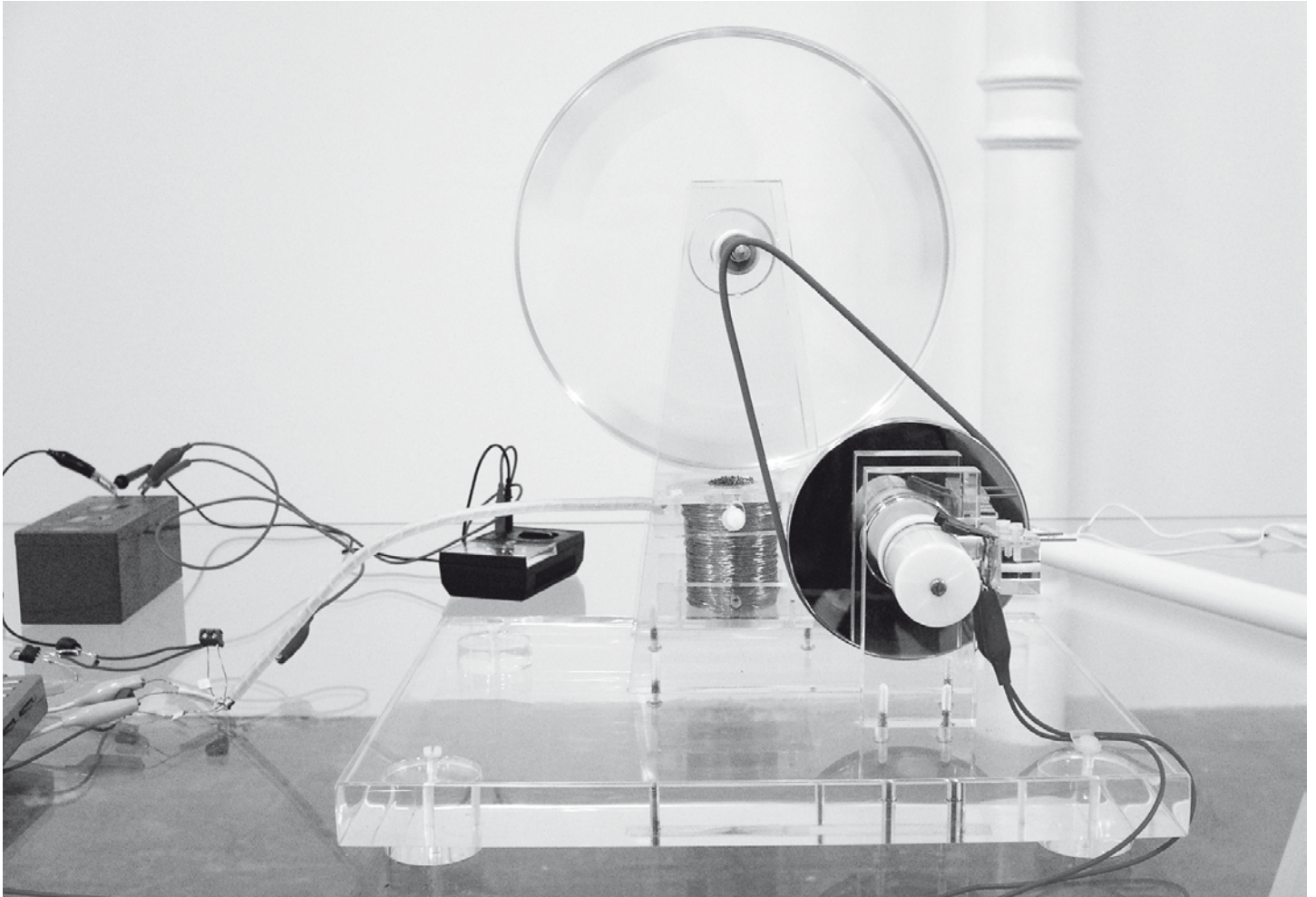
Tu es habitué aujourd'hui à allumer la télévision  
et à y voir plein d'images différentes. Mais tes  
arrière-grands-parents ont découvert avec  
étonnement et émerveillement que des images  
pouvaient leur parvenir à travers l'écran :  
apparaître, bouger, puis disparaître...

Peut-être même qu'ils ont eu  
un peu peur !



Christian Frosi, *Reconstruction approximative d'un manifeste spatialiste pour la télévision*,  
diffusé le 17 mai 1952 sur la Rai de Milan, 2007  
Moniteur, socle de bois noir (60 x 50 cm), vidéo 3D, 7' en boucle  
Courtesy ZERO... Milan  
© Photo : Cédric Eymenier, 2008

→ Sur la table en verre, Nick Laessing a disposé une machine très spéciale.



Nick Laessing, *La place du monde matériel dans l'univers équivaut à celle d'un précipité d'une beauté exquise ou au mouvement des nuages dans l'éther universel (détail)*, 2004 – 230 x 100 x 120 cm  
Vue de l'installation à CELi Project Space, Londres – Courtesy de l'artiste

Cette machine fabrique de l'électricité.

À quoi sert l'électricité ?

.....

.....

.....

Nous utilisons l'électricité dans notre vie de tous les jours pour nous éclairer, pour faire fonctionner les ordinateurs, les téléviseurs, tous les appareils dans la cuisine (le four, le grille-pain, le réfrigérateur, etc...).

En faisant de longues recherches, Nick dit qu'il a réussi à reconstituer la machine inventée par un **scientifique** américain en 2003.

Voici une formule magique des scientifiques :

**« Rien ne se perd, rien ne se crée, tout se transforme ».**

Pour faire fonctionner certains de tes jouets, tu dois utiliser des piles, qui contiennent de l'électricité, et les recharger régulièrement.

Cette machine serait vraiment spéciale : elle utiliserait de l'électricité pour fonctionner, mais elle en produirait plus qu'elle n'en consommerait. Ce qui lui permettrait de fonctionner sans jamais s'arrêter !

**Penses-tu que cela soit possible ? Pourquoi ?**

.....

.....

→ En te dirigeant dans la salle sur ta gauche, tu découvriras un second tableau d'Ulla von Brandenburg, intitulé *Voile*.



Ulla von Brandenburg, *Voile*, 2008  
Aquarelle sur papier de soie  
Courtesy Art : Concept, Paris  
© Photo : Cédric Eymenier, 2008

Que représente-t-il ?

.....

.....

.....

As-tu déjà voyagé sur un tapis volant ?  
À quelle occasion ?

.....

.....

.....

→ Étrange cette structure en aluminium qui est en **lévitation** près de la fenêtre...

Comment fonctionne-t-elle ?

.....

.....

.....

Christian Frosi veut de nouveau nous faire croire qu'il a réussi à recréer une invention impressionnante : une grille en aluminium de la forme d'une aile qui, grâce à l'électricité de la télévision, pourrait s'élever dans les airs.

En réalité, comment Christian a-t-il permis à l'aile en aluminium de voler ?

.....

.....



Christian Frosi, *Reconstruction approximative d'une expérience de lévitation électrostatique*, 2005  
Aluminium, bois, balsa, cuivre et moniteur - 300 x 200 x 200 cm  
Photo : Agostino Osio - Collection Sandra et Giancarlo Bonello, Italie  
Courtesy ZERO..., Milan - © Photo : Cédric Eymenier, 2008

→ Dans la même salle, tu peux voir une forme grise ressemblant à un gros caillou, reposant sur une structure en métal.

Dans l'œuvre *Proposition de lecture des consonnes en tant que bruits*, Athanasios Argianas a représenté la forme du bruit.

Qu'est-ce que le bruit ?

.....

.....

Pourquoi Athanasios a-t-il donné cette forme au bruit ?

.....

.....



Athanasios Argianas, *Proposition de lecture des consonnes en tant que bruits (noir)*, 2007  
Feuille d'aluminium, laque, aluminium moulé à froid, acier, uréthane, 130 x 20 x 25 cm  
© Athanasios Argianas - Courtesy The Breeder, Athènes et Max Wigram, Londres  
© Photo : Cédric Eymenier, 2008



Dans le cadre ci-dessous, dessine les bruits que tu entends à La Galerie à cet instant précis.

→ À côté de la sculpture, un dessin en noir et blanc est accroché sur le mur.

Ce dessin est un portrait de Michael, un ami d'Athanasios.

Que représente la forme étrange qui cache à moitié son visage ?

.....

.....

Dirige-toi dans l'autre salle dont l'entrée est à gauche du téléviseur de Christian Froisi. Essaie de te souvenir le mieux possible du portrait de Michael, pour pouvoir le comparer avec celui de Rowena, que tu trouveras là-bas.

La forme qui recouvre une partie du visage de Rowena est-elle la même ? Décris-la !

.....

.....

→ Les sept dessins disposés sur une barre en métal sont des œuvres de Kit Craig.



Kit Craig, *Formes de la pensée*, 2007  
Série de 7 dessins, crayon, gouache, encre et aquarelle sur papier  
66 x 56 cm © Kit Craig – Courtesy Arcade Fine Arts, Londres  
© Photo : Cédric Eymenier, 2008

Ces dessins constituent une série qui s'intitule *Formes de la pensée*.

L'artiste a représenté des **auras**.

Trois de ces dessins intitulés *Wagner*, *Mendelssohn* et *Gounod* font référence à des musiciens du 19<sup>e</sup> siècle. Tu peux y voir des formes en croix qui représentent des églises, dans lesquelles un concert de leur musique est joué.

Kit a donné une forme aux émotions des spectateurs qui écoutent cette musique, comme si tous leurs sentiments mélangés formaient une aura qui s'échappait du clocher de l'église.

**Regarde ! Kit a aussi dessiné l'aura de sentiments : la sympathie et la jalousie.**



Dans le cadre ci-dessous  
dessine l'aura de l'amitié,  
puis l'aura de la peur.

→ Dans la salle derrière le mur tu découvriras une œuvre de Goshka Macuga intitulée *La Magie*.



L'artiste a photographié toutes les pages d'un vieux livre du 19<sup>e</sup> siècle qui montrait les trucages des magiciens.

Goshka Macuga - *La Magie*, 2006  
Projection de diapositives, dimensions variables  
Vue de l'installation Sleep of Ulro à Greenland Street, Liverpool  
Courtesy Kate MacGarry, Londres et A Foundation Greenland Street  
© Photo : Cédric Eymenier, 2008



Invente un tour de magie et explique comment tu le réaliserais en faisant des petits dessins. Tu peux aussi écrire des mots, des chiffres, un mode d'emploi...

→ Retourne à l'entrée de l'exposition. Vois-tu un crâne flotter dans les airs ?

Dans quel lieu la photographie a-t-elle été prise ?

.....

.....

Quel procédé les artistes ont-ils utilisé pour faire tenir ce crâne en lévitation ?

.....

.....

Cette photographie des artistes Gusmao + Paiva intitulée *Macrocéphalie* nous dévoile également le trucage pour créer l'**illusion**.



João Maria Gusmão + Pedro Paiva, *Macrocéphalie*, 2006  
Photographie couleur, 125 x 125 cm  
Courtesy Collection POP, Portugal

→ Derrière le mur, un œuf d'autruche semble flotter dans l'espace noir de la salle.



João Maria Gusmão + Pedro Paiva, *Modèle de l'œil*, 2006  
Table de bois, lentille, projecteur, œufs d'autruche  
Courtesy ZDB, Lisbonne, Ellipse FOUNDATION – Collection d'Art Contemporain, Portugal  
© Photo : Cédric Eymenier, 2008

Cette œuvre est réalisée sur le modèle de notre œil : lorsque nous regardons un objet, son image s'imprime au fond de notre œil, mais à l'envers !

Sur la table en bois, le deuxième œuf d'autruche et le cercle en verre représentent notre œil. L'œuf d'autruche suspendu au plafond est l'objet que notre œil regarde.

Demande à Stéphani la médiatrice de te montrer un petit tour, pour que tu comprennes bien !



→ Descends maintenant l'escalier qui mène à la cave.



Tu n'as pas eu trop peur ?

C'est le petit fantôme de La Galerie qui est revenu !

Que fait-il ?



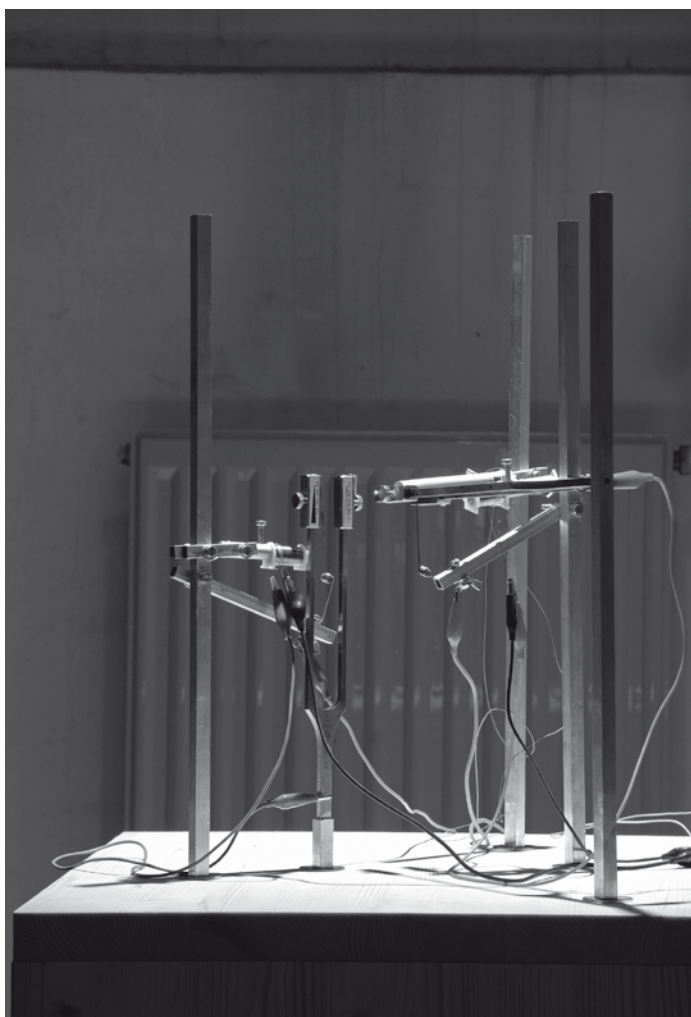
Ulla von Brandenburg, *Esprit*, 2007  
Film 16 mm n&b, muet, 1 min 3 sec, en boucle  
Courtesy Art : Concept, Paris, Produzentengalerie, Hamburg

.....

.....

.....

.....



→ Une deuxième œuvre de Nick Laessing intitulée *Affinités électives* est installée dans la pièce à côté.

Cette machine est constituée de deux **diapasons**, de miroirs, d'électricité et d'un rayon laser rouge. Lorsque les diapasons en vibrant émettent la note *do*, parfaite (la note que Nick a choisi pour accorder sa machine), le rayon laser dessine un cercle sur le mur. Sinon, il dessine des lignes irrégulières.

Ce sont les **vibrations sonores** qui dessinent des lignes et des formes géométriques... Amusant, tu ne trouves pas ?

Nick a voulu nous montrer des choses que l'on ne peut pas voir d'habitude car elles sont invisibles : les vibrations sonores.

Nick Laessing, *Affinités électives* (maquette), 2008  
Matériaux divers  
Courtesy de l'artiste  
© Photo : Cédric Eymenier, 2008



Dans le cadre ci-dessous, invente un petit spectacle qui mettrait en scène certains éléments de « Fables du doute » : un crâne, une machine volante, un œuf d'autruche, des vibrations sonores, un fantôme, de l'électricité, l'invention de la télévision, un spectre... Raconte-le, ou dessine-le !

# Glossaire

## Abstraite

Un dessin abstrait ne représente pas quelque chose de reconnaissable. Il est composé de lignes et de formes qui ne sont pas identifiables. Le contraire d'abstrait est figuratif.

## Aura

Sorte d'auréole qui entoure une personne et qui représente sa personnalité et ses pensées. Les auras ne sont pas visibles à l'œil nu.

## Diapason

Instrument en métal, à deux branches, qui donne la note *la* lorsqu'on le fait vibrer en le frappant. On utilise un diapason pour chanter le plus juste possible.



## Émerveiller

S'émerveiller c'est être étonné et ébloui par quelque chose que l'on trouve merveilleux.

## Illusion

Dans les tours de magie, on crée l'illusion grâce aux trucages, en faisant croire par exemple que le lapin disparaît dans le chapeau.



## Invention

Action d'imaginer et de créer quelque chose de nouveau.

## Lévitacion

Le corps d'une personne ou un objet est en lévitation lorsqu'il se soulève du sol et flotte dans les airs.

## Scientifique

Personne qui étudie les sciences.  
Synonyme : savant, chercheur.

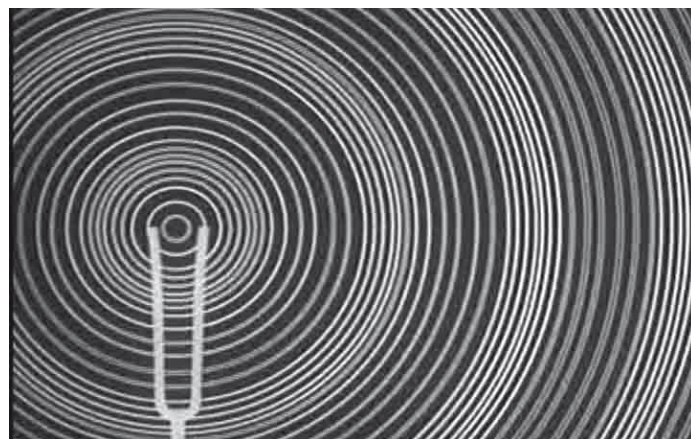
## Spectre

Un spectre est un fantôme, une personne morte qui revient parmi les vivants.



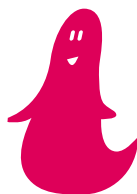
## Vibrations sonores

Chaque son résonne dans les objets et dans notre corps : il les fait trembler, vibrer. Cela s'appelle les vibrations sonores.



Tu peux revenir le samedi pour un atelier de pratique artistique de 14 h à 15 h 30.

En juillet La Galerie met en place un nouvel atelier : tu peux venir accompagné de tes parents ou d'un adulte. Tu peux aussi revenir voir l'exposition avec ta famille aux horaires d'ouverture de La Galerie.



#### L'équipe de La Galerie

Directrice : **Marianne Lanavère**  
[lagalerie@noisysesec.fr](mailto:lagalerie@noisysesec.fr)

Jeune public et production des expositions :  
**Nathanaëlle Puaud**  
[nathanaelle.puaud@noisysesec.fr](mailto:nathanaelle.puaud@noisysesec.fr)

Action culturelle et coordination de l'accueil :  
**Florence Marqueyrol**  
[florence.marqueyrol@noisysesec.fr](mailto:florence.marqueyrol@noisysesec.fr)

Communication et éditions : **Stéphanie Fourmond**  
[stephanie.fourmond@noisysesec.fr](mailto:stephanie.fourmond@noisysesec.fr)

Assistanat de direction : **Soraya Mioudi**

Accueil du public : **Stéphani Hab**

Ateliers pédagogiques : **Stanislas Netter assisté d'Angélique Goujon et Stéphanie Lugez**

Régie : **Matthieu Clainchard et Christophe Delory, assistés de Antoine Couret, Charlotte Doireau, Stéphani Hab et Stéphanie Lugez**

Stagiaire sur l'exposition : **Céline Laneres**

Accueil administratif et standard : **Nicole Busarello**

Secrétariat : **Geneviève Beuvignon**

Entretien du bâtiment : **Marie-Hélène Nègre**

Ce journal enfants est édité à l'occasion de l'exposition collective « Fables du doute » présentée à La Galerie, Centre d'art contemporain, du 24 mai au 26 juillet 2008

Conception : **Nathanaëlle Puaud**

Conception graphique : **Philippe Dabasse**

Impression : **imprimerie Taag, Grigny, en 1000 exemplaires**

#### Horaires d'ouverture

Du mardi au vendredi de 14 h à 18 h

Samedi de 14 h à 19 h

Ouverture exceptionnelle  
dimanche 22 juin de 11 h à 19 h

Entrée libre

#### Accès à La Galerie

RER E : de Saint-Lazare/Haussmann ou Gare du Nord/Magenta + 10 minutes de marche en direction de la mairie

Métro + bus : ligne 11 jusqu'à Mairie des Lilas + bus 105 / ligne 5 jusqu'à Église de Pantin ou + bus 145 (arrêt Jeanne-d'Arc)

Tram : T1 de Bobigny ou de Saint-Denis

Voiture : Porte des Lilas direction Romainville ou Porte de Bagnolet + autoroute A3 sortie Villemomble, direction Rosny centre commercial.

La Galerie est une villa en briques située à côté de la médiathèque et en face d'un supermarché.

La Galerie, Centre d'art contemporain, est financée par la Ville de Noisy-le-Sec, le Conseil général de la Seine-Saint-Denis, la Direction régionale des Affaires culturelles d'Île-de-France - Ministère de la Culture et de la Communication et le Conseil régional d'Île-de-France.

En partenariat avec [paris-art.com](http://paris-art.com)

**Galerie**  
el

Centre d'art contemporain

1 rue Jean-Jaurès  
F - 93130 Noisy-le-Sec  
T : + 33 (0)1 49 42 67 17  
F : + 33 (0)1 48 46 10 70  
[lagalerie@noisysesec.fr](mailto:lagalerie@noisysesec.fr)



Ville de Noisy-le-Sec